

社おおさと協 だより

2015年
8月 No. 58

編集・発行
社会福祉法人
大郷町社会福祉協議会
大郷町粕川字東長崎31-7
TEL(022)359-2753

この広報誌は社協会費と赤い羽根共同募金の配分金の一部で発行しています。

ホームページを開設いたしました

社会福祉法人大郷町社会福祉協議会 大郷町 大郷町社会福祉協議会

社会福祉法人 大郷町社会福祉協議会

〒981-3502 宮城県黒川郡大郷町粕川字東長崎31-7
TEL: 022-359-2753
Fax: 022-359-4896



ホーム

法人案内

広報紙

大郷町
地域包括支援センター

採用情報



活動紹介

情報公開

お問い合わせ

個人情報保護方針

管理者専用ログイン

IDとパスワードが必要です。

誰もが心から笑える、元気で素敵な街を
私たちは目指しています。

「社会福祉法人大郷町社会福祉協議会」は、地域に暮らすみなさまのほか、民生委員・児童委員、社会福祉協議会・社会福祉法人などの社会福祉関係者、保健・医療・教育などの関係機関の参加、協力のもと、地域のみなさまが生き生きとした地域で安心して生活していただける「福祉の街づくり」の実現をめざし、さまざまな活動を行っています。



法人案内

当法人の沿革や概要などを掲載
バックナンバーもご覧いただけます。



広報紙

大郷町
地域包括支援センター
専門のスタッフがみなさまからのご
相談をお受けします。



お問い合わせはこちら
TEL: 022-359-2753
Fax: 022-359-4896



社会福祉法人
大郷町社会福祉協議会
〒981-3502
宮城県黒川郡大郷町粕川字東長崎
31-7
TEL: 022-359-2753
FAX: 022-359-4896

社会福祉協議会

0 0 0 1 1 9



http://oosato-syakyo.or.jp/
モバイルサイトはこちら！

社会福祉法人大郷町社会福祉協議会からのお知らせと新着情報

2015-07-07 ホームページを開設いたしました。

http://oosato-syakyo.or.jp/

あいさつ

社会福祉法人 大郷町社会福祉協議会

会長 大友 敏 夫

町民の皆様におかれましては日ごろより本会の事業運営につきまして、多大なるご指導とご協力を受け賜っておりますことに、厚く感謝を申し上げます。

さて、平成二十七年六月に本会の役員改選がございまして、会長職という重責を担わせていただくこととなりました。二期目となりますが、今後とも皆様のご支援とご協力をよろしくお願い申し上げます。

また、昨年度より「大郷町地域包括支援センター」の事業委託を大郷町より受け、担当職員二名と管理者の三名体制でスタートいたしました。初年度ということもあり、町民の皆様や各関係機関の皆様にはご不便やご心配をおかけいたしました。町民の皆様の福祉向上・安心・安全を守る「翼」として、全力で努力してまいりました。皆様の温かいご支援とご協力をいただき初年度を無事に終えられましたことに、重ねて御礼を申し上げます。

また、平成二十七年四月からは介護保険制度が改正されスタートいたしました。介護保険料も見直され、大郷町は県内で最も介護保険料が高いという誠に残念な結果と

なっております。本年度は今後三年間をかけて新制度に移行していく初年度となりますが、本会といたしましても介護予防事業やその他の事業を積極的に行い、地域住民の皆様がお互いに支え合いながら、住み慣れたこの大郷町で生活していけるよう支援してまいります。また関係する団体と連携を図りながら一体となつてこれからの福祉の課題に取り組んでまいります。

これからの地域社会、地域福祉の向上を図っていくためには、町民の皆様と関係機関が共に連携していかなければならないと私は考えております。大郷町社会福祉協議会及び大郷町地域包括支援センターは地域福祉を推進する関係機関の中核をなす組織の一つとして、これからも町民の皆様とともに福祉の課題に正面から向き合い、町民皆様のご期待に応えられる事業展開をして参りますので、町民皆様の多くのご意見と、相変わらぬご指導・ご協力を伏してお願い申し上げますと共に、皆様のご健勝とご多幸を祈念し挨拶いたします。

役員改選のお知らせ

任期満了による役員改選が行われ、新たな体制となりましたので、報告いたします。

会長 大友 敏夫
副会長 千葉 勇治
事業担当理事 日下 隆郎

【理事】

須藤 宏学
村田 直喜
若生 隆
赤間 光一
高田 よしみ
峰谷 宏
三浦 正一

【評議員】

鈴木 信夫
村松 妙子
庄司 礼子
高橋 みや子
早川 イセ子
相澤 勲男
渥美 昭一
石川 清正
大畑 祐二
高橋 賢二

【評議員】

高橋 貞吉
櫻井 立男
佐々木 洋悦
村田 高子
今野 満子
本間 碩直
安海 洋一
熊谷 泰弘
小野 昭男
三田村 道雄
松崎 明子

【勇退】

石井 隆夫
百々 由美
杉山 有子
赤間 雄一郎
鈴木 幸悦
庄子 和良
早坂 強
島貫 守幸

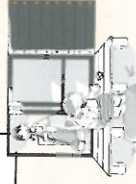
お疲れ様でした。

平成26年度会費のご協力ありがとうございました。

社会福祉協議会（社協）は、地域に根ざした福祉活動の展開のために皆様から町内の全世帯の皆様から1,000円の普通会費を、また社協活動へ特にご賛同を頂ける方からは一口1,000円の賛助会費を、さらに組織・企業・団体でご協力していただける皆様には一口5,000円の団体会費としてご協力をいただいております。この会費は大郷町の地域福祉を支えるための事業の貴重な財源となっています。今後とも会費納入のご協力を賜りますようお願い申し上げます。

☆平成26年度特別賛助会員（敬称略）

氏名	口数	氏名	口数
熱海 文義	2	石川 良彦	2
石川 寿和	2	高橋 寿一	2
若生 寛	2	郷右近 憲一郎	2
赤間 滋	2	千葉 勇治	2
和賀 直義	2	高橋 暁義	2
高橋 重信	2	吉田 茂美	2
石垣 正博	2	石川 秀雄	2
合計	28,000		



☆平成26年度普通会員

行政区	会員世帯数	行政区	会員世帯数
羽生	137	中粕川	85
山崎	142	石原	50
味明	171	木ノ崎	38
不来内	54	土手崎	31
川内	110	成田川	28
東成田	76	上郷	61
中村	413	上村	42
鷺崎	65	上町	69
土橋	72	下町	103
長崎	137	吉ヶ沢	57
丸山	88	江戸沢	62
合計	2,091		

☆平成26年度団体会員

企業や商店の方々で社会福祉協議会の事業にご賛同していただける方に会員になっていただき、一口5,000円のご協力をいただいております。

名前	口数	名前	口数	名前	口数
(有)ラムマツ	1	大角屋トーヨー住器(株)	1	桂蔵寺	2
(株)小山商会 本社工場	1	(有)朝日観光	1	宗教法人 観音寺	2
ビービー施設	1	(株)オオウチ	1	東北特殊工業(株)	2
(有)皆川鉄工所	1	宗教法人 糟川寺	2	(有)佐々木新聞店	2
寺嶋建設工業(株)	1	曹洞宗 福田山 珠光寺	2	(有)ちばや	2
日本産業(株)	1	イセファーム東北(株)	2	杉山医院	4
有光商事(株)	1	(有)丸三自動車整備工場	2	宗教法人 泉永寺	6
		特別養護老人ホーム 郷和荘			1
		介護老人保健施設 羽生の丘・オーベルジュ			2
		特別養護老人ホーム ウイング			2

平成27年度も会費のご協力をお願いいたします。

平成27年度大郷町社会福祉協議会の事業について賛同していただける個人・企業の方のご協力をお願いいたします。いただいた会費は、社会福祉協議会で行う事業に使われます。個人の方は一口1,000円 団体・企業の方は一口5,000円です。ご協力をよろしくお願いいたします。

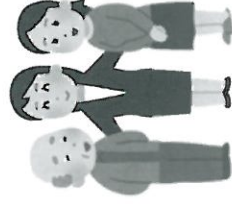
心温まるご寄付に
感謝いたします。



【現金】

倅若流宗家元 様
大郷町老人クラブ連合会
会長 村田 直喜 様

平成26年度 大郷町社会福祉協議会 事業報告



- 1 本会の運営に関する事業
 - ・理事会(年3回)・評議員会(年3回)・監査会(年1回)
 - ・役員研修会(理事・職員参加 年2回)
 - ・会員の加入促進・社協だよりの発行(年3回 延べ8,100部配布)
- 2 町からの委託事業の受託
 - (1) 配食サービス事業(年98回 配食数1,448食 利用者26名)
 - (2) 軽度生活援助事業(年間訪問回数55回 利用者延べ数333名)
 - (3) 家族介護用品の支給事業(利用者延べ数・支給枚数1,735人 実利用枚数1,660枚)
 - (4) 地域福祉ネットワーク事業(ボランティア保険加入窓口)(加入件数89件)
 - (5) 生活相談所の開設(開設回数24回 相談件数16件)
 - (6) 健康長寿対策事業
 - (7) 地域包括支援センターの設置運営(相談件数524件)

事業名	実施回数	参加者数	参加延べ数/配布数
元氣アツプ教室	89回	343人	684人
おはなし処	20回	7人	109人
60代応援	9回	63人	97人
訪問活動	82件	88人	88件
パンフレット配布	4回	全戸配布	10,546世帯
活動支援	老人クラブ女性部研修会	62人	62人

- 3 地域支援事業
 - (1) 男の料理教室(対象：町内の30歳以上の男性) 全10回開催 登録者18名
- 4 高齢者福祉事業
 - (1) お建者サロン(対象：町内の概ね65歳以上の方) 開催回数6回 参加者数122名
 - (2) ほのほの会(対象：町内在住のひとり暮らし高齢者)
 - 内容：簡単手芸などの軽作業などを行った後に、昼食をとりながら、ボランティアや職員による出し物等でひと時を過ごしていた。
 - (対象：在宅で介護を行っている方)
 - 内容：在宅で日ごろ介護を行っている方に対し、外へ出る機会の創出により、介護疲れの軽減などを目的としている。
- 5 障害者福祉事業
 - (1) 団体活動の支援(大郷町身体障害者福祉協会、大郷町手をつなぐ親の会、すみれ会)
- 6 母子・父子福祉事業
 - (1) 団体活動の支援(大郷町母子福祉会への支援)
- 7 福祉教育事業
 - (1) 次世代児童育成事業
 - 町内の学校及びすくすく夢の郷を対象に福祉教育の充実に向けていただけるよう助成金を支出し、児童の福祉教育の充実に協力している。また、各学校で盲導犬を授業の中で体験させたいという要望を受け、盲導犬協会との連絡調整及び授業にかかわる経費の助成を上記助成とは別に行った。
 - (2) 敬老意識高揚関係事業
 - 家庭のなかのお年寄りや地域で暮らすお年寄りを題材にした作文を、小学校5年生・6年生を対象に募集を行い、代表の生徒は大郷町敬老会の壇上にて作文の朗読。その後社会福祉協議会長より表彰を行った。また、小学校1年生・2年生に対しては、祖母を題材にした絵の募集を行い、募集した絵は、大郷町敬老会の会場で展示した。
 - (3) 福祉体験事業
 - 各学校より要請を受け、総合学習の一環として福祉体験学習を実施し、車いす体験及び視覚障害体験を実施し、福祉に対する意識向上と理解を促した。
- 8 ボランティア活動推進事業
 - (1) ボランティアセンター運営 平成26年度ボランティアセンター登録者数 89名
 - (2) 災害ボランティアセンターの体制整備及び災害救援活動
 - 大郷町社会福祉協議会では、宮城県・大郷町の三者で災害救援ボランティアの立ち上げについての覚書を締結し、体制整備を進めている。また、仙台都市圏域(15市町村)で災害ボランティアに関する覚書を締結し、災害時の支援体制の強化を図っている。
- 9 福祉団体の育成・関係機関との連絡調整
 - (1) 行政との連携
 - 大郷町社会福祉協議会は、公共性の高い民間の社会福祉団体として設立し、常に行政との連絡・調整を密にしながら今日まで活動を行っている。また、行政及び地域包括支援センターと月に1回地域ケア会議を行い、町内の要支援者に対する対応や情報の共有を行っている。
 - (2) 福祉団体との連携
 - 事務局を担当している団体：大郷町民生委員協議会・大郷町老人クラブ連合会・大郷町遺族会・大郷町身体障害者福祉協会・大郷町母子福祉会
 - 運営の支援を行っている団体：大郷町手をつなぐ親の会・大郷町ボランティア友の会・大郷町人権擁護委員会
- 10 指定管理事業
 - 平成22年4月より「大郷町老人ふれあいの家」の指定管理を受け、管理・運営事業を行っている。
 - 平成26年度利用者数 2,408名
- 11 公益事業
 - (1) 訪問介護事業 本年度は延べ3,154名の利用者に支援を行った。
 - (2) 障害福祉サービス事業 本年度は延べ186名の利用者に支援を行った。
 - (3) 福祉有償運送事業 本年度延べ移送回数176回

以上のとおり平成26年度大郷町社会福祉協議会事業報告とさせていただきます。

平成26年度大郷町社会福祉協議会決算報告

平成26年度大郷町社会福祉協議会決算がまとまりましたので、ここにご報告いたします。

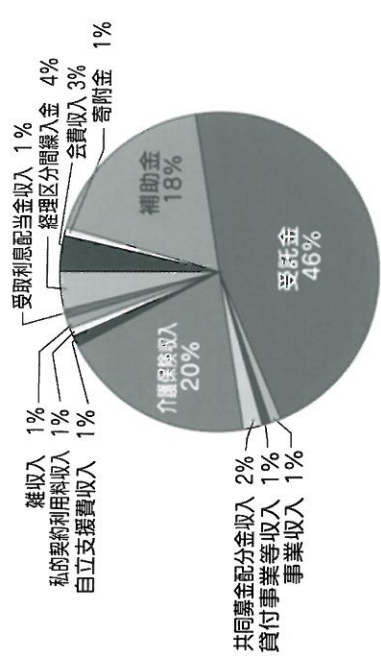
■収入の部

収入の部		単位：円
会費収入	2,334,000	
普通会費	2,091,000	
賛助会費	28,000	
団体会費	215,000	
寄附金	157,815	
経常経費補助金	12,628,753	
町補助金	11,790,000	
県社協補助金	326,949	
その他の補助金	511,804	
受託金	33,379,800	
町受託金	31,420,000	
県社協受託金	1,959,800	
事業収入	49,500	
貸付事業等収入	5,000	
共同募金配分金収入	1,249,910	
一般募金配分金	600,000	
歳末たすけあい配分金	649,910	
介護保険収入	14,180,762	
自立支援費収入	643,250	
私的契約利用料収入	288,800	
雑収入	214,644	
受取利息配当金収入	1,532	
経理区分間繰入金収入	2,468,088	
収入計	67,601,854	

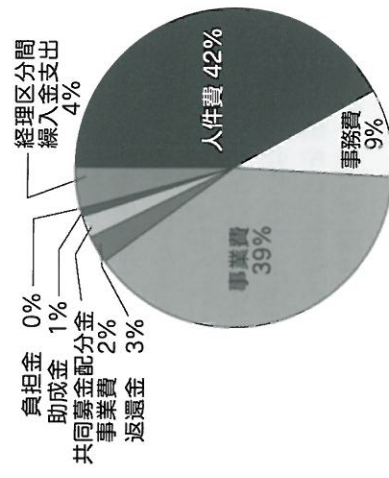
■支出の部

支出の部		単位：円
人件費	27,389,880	
事務費	6,122,058	
事業費	25,677,296	
返還金	1,908,490	
共同募金配分金事業費	1,249,910	
助成金	380,000	
負担金	178,959	
経理区分間繰入金支出	2,468,088	
支出計	63,466,191	
財務活動による支出	1,662,216	

■収入の部



■支出の部



本年度これまでに開催した事業の紹介と参加された方の声をご紹介します!!

～ほのぼのお出かけ会・男の料理教室(移動研修)～

ほのぼのお出かけ会(あやめ園見学・東北歴史資料館見学)



多賀城あやめ園では、花が今年より早く咲いたそうです。資料館を見学しながら、古代米を初めて食べてもち米がはいつているみたいでモチモチ感がありますね。とても美味しく頂きました。松島の十二支記念館では仏像の大きさにビックリし12体解説をもらい感動をしました。

男の料理教室(移動研修)



小生、68歳この年に成って感想などを書かされるとは夢にも思っていないかった。

人生は後半戦が面白いとテレビで言っていた、何もやらないでは当てはまらないと思いい何でも挑戦しようと思つて入つた男の料理教室、レシピは有るもの先生からこれ切つてこれ炒めて、調味料入れて何を作つてるのか、わからなくなる時が有る、料理教室にしてはちよつと雑かもしれない。しかし面白い、がやがや大声で注意を受ける、この時間が面白く実に楽しい。

ソーセージ作りはどこで作つても、基本工程は同じだと思つたが、食感はず年の方がよかつた。味、風味は今年の方が良かつたかも知れない、肉をこねるのはやはりヘラではなく手で丹念にやらないとではならないのかも知れない。

移動教室をどこにするか色々大変と思つたが、どうせ出かけるので、

1日を目いっぱい使える工程を組んで頂けたらもっとうれしかいな?



健康長寿 対策事業 スポーツを楽しむ会を開催しました！

5月から28年3月までの毎月第三水曜日にB&G海洋センターにて、スポーツを楽しむ会を開催しています。

～内容～

開催日時：毎月第三水曜日

午前9時30分～11時30分

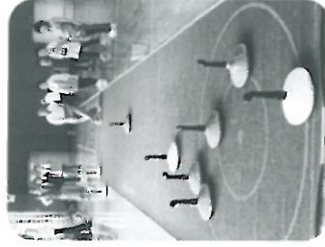
対象者：大郷町在住のおおむね60歳代の方

参加費：無料

※事前の申し込みは必要ありません。

参加希望の方は、当日会場までお越しください。

☆皆様のご参加お待ちしております！☆



6月3日にアウトドアスポーツを楽しんでいた皆様と、加護坊パークゴルフ場に行ってきた！初心者の方も経験者の方に教えていただきながら、楽しくコースを回れている様子でした。今回は2コース回る予定で行き、経験者の方々は、残って他のコースを回る方もいました。また、初心者の方たちは「程よい運動量で気持ち良いね」と、楽しんでいただけた様子でした。



元気アツク教室 ひだまり会を開催しました！！

5月から6月にかけて、22地区分館にて開催しました。第一回元気アツク教室では、大郷町地域包括支援センターの職員に来ていただき、介護保険制度改正についてのお話や血圧測定・相談会など、ひだまり会では、健康講話（口腔ケア）・軽体操・レクリエーション・茶話会を行い、皆さんお話の時は真剣に聞いていただき、またレクリエーションや茶話会では各地区終始笑いの絶えない楽しい会になりました！





ライコサポートおおさと



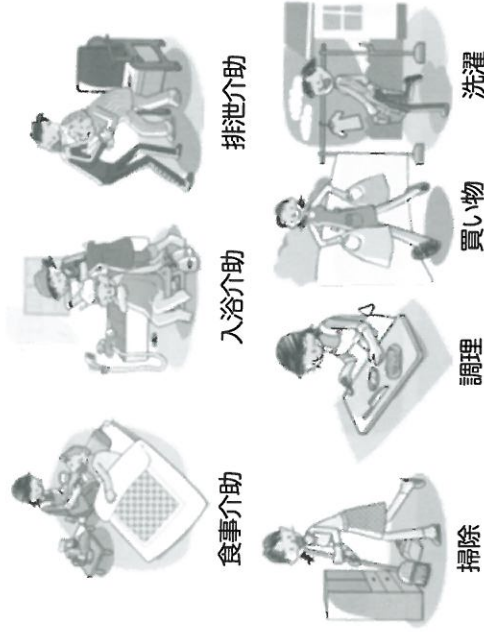
中外製薬株式会社様より、福祉車両を寄贈していただきました！

寄贈していただいた車両は、有償運送にて主に車椅子の方の送迎などに使用していく予定です。



住み慣れた自宅で安心して暮らせるよう、ホームヘルパーが身の回りのことをお手伝いします。

訪問介護事業の主なサービス



★介護認定を受けていて、ご家庭での日常生活にお困りになっている方のお宅を、ヘルパーが訪問し支援をいたします。利用者様がご自宅で自立して生活できるよう必要なお手伝いをさせていただきます。

★大郷町にお住まいの方で、要支援・要介護認定者・障害者手帳をお持ちの方を対象とした、病院への有償送迎サービスを行っています。

利用法・利用料金などご不明な点がありましたら、お気軽にご連絡ください。

大郷町社会福祉協議会 ライコサポートおおさと
☎359-4886 担当：大槻 まで

